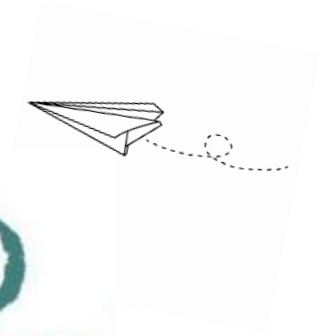


Toffe BSO
Buitenschoolse opvang



Pedagogisch beleidsplan 2020

Inhoud

Inleiding.....	4
De organisatie	4
Visie en uitgangspunten.....	5
Visie op kinderen.....	6
Waarborgen van emotionele en fysieke veiligheid.....	7
Emotioneel	7
Fysiek.....	7
Ontwikkelen van persoonlijke- en sociale competentie	8
Overdracht van normen en waarden	9
Activiteiten/ uitstapjes	10
Algemene Zaken.....	11
Plaatsingsbeleid.....	11
Aanmeldprocedure/ intakegesprek	11
Inschrijven	11
Contract/ plaatsingsovereenkomst /betaling	11
Opzeggen.....	12
Vervoer.....	12
Contract en tarieven.....	12
Wachtlijst.....	12
Groepssamenstelling en groepsgrootte	13
Leidster – kind – ratio en vier-ogenprincipe	14
Mentorschap	15
Personenregister kinderopvang	16
Openingstijden	16
Bringen en ophalen van de kinderen	17
Wennen	17
Afwezigheid	17
Ruilen.....	17
Strippenkaart.....	17
Extra opvang.....	17
Flexibele opvang.....	18
Ziek, wat dan?	18
Medicijnen en zalfjes.....	18

Sluitingsdata	18
Ouders	19
Overdracht/communicatie	19
Brengen en halen	19
Telefonisch contact	19
Problemen signaleren	19
Info / de Toffe krant	20
Uw mening/ oudercommissie (O.C)	20
Klachten.....	20
Veiligheid en gezondheid	20
Beleid veiligheid en gezondheid.....	20
Huis,- gedrag,- en veiligheidsregels.....	21
BHV en kinder-EHBO	21
Privacy policy.....	21
GGD inspectie	22
Kinderopvangtoeslag aanvragen?	22

Inleiding

Dit pedagogisch beleidsplan is bestemd voor iedereen die direct of indirect bij onze buitenschoolse opvang betrokken is. Het geeft richting aan het handelen van de pedagogisch medewerkers. Dit sluit echter niet uit dat iedere pedagogisch medewerker op zijn of haar manier vorm kan geven aan het handelen. Het beleidsplan is een plan dat jaarlijks geëvalueerd, veranderd en aangescherpt zal worden. Dit met als doel om de kwaliteit binnen de buitenschoolse opvang te behouden en/ of te verbeteren.

Wanneer er in dit plan gesproken wordt over ouders bedoelen we daar ook verzorgers mee en wanneer er over hij gesproken wordt bedoelen wij ook zij.

Daar waar P.M'er staat spreken wij over de pedagogisch medewerker(sters)

Daar waar BSO staat spreken wij van buitenschoolse opvang

De voertaal binden de Toffe BSO is Nederlands

De organisatie

Helma Wentink heeft in 1998 aan de Heumensebaan in Groesbeek kinderdagverblijf 'De Kabouterhoeve' geopend.

In het begin een kleinschalig bedrijf dat opvang bood aan één groep kinderen in de leeftijd van 0 tot 4 jaar. Inmiddels zijn er drie stamgroepen kinderdagopvang. Vanaf augustus 2013 bieden wij ook buitenschoolse opvang aan kinderen van 4 tot 13 jaar. Zowel naschoolse opvang en opvang in de vakanties en op studiedagen.

De kinderopvang is te bereiken op telefoonnummer 024-8487904

De Toffe BSO is te bereiken op telefoonnummer 024-3975897

Voor algemene zaken belt u met telefoonnummer 024-3975897

Wij bieden kleinschalige-, persoonlijke- en toffe buitenschoolse opvang.

Wij maken gebruik van de vele mogelijkheden van onze locatie aan de rand van het bos. Kinderen krijgen activiteiten aangeboden die aansluiten bij de actualiteit en bij de leeftijd van de kinderen.

Natuurlijk genieten wij zo veel mogelijk van onze omgeving en maken we gebruik van de mogelijkheden van onze ligging aan de rand van het bos.

Wij passen het gebruik van de ruimte, de omgeving en het activiteiten aanbod aan op de leeftijd van de kinderen en de samenstelling van de groep. De behoefte van het kind staat voorop. Zo zorgen wij ervoor dat kinderen van alle leeftijden zich prettig en veilig kunnen voelen bij de Toffe BSO.

In vakantieweken zullen er extra activiteiten worden georganiseerd zodat kinderen een Toffe vakantie hebben, ook op de buitenschoolse opvang.

Wij hebben op het moment 3 groepen met kinderen in de leeftijd van 4 tot 11 jaar.

Helma Wentink (directie)

Visie en uitgangspunten

De Toffe BSO biedt opvang die aantrekkelijk en uitdagend is voor kinderen. Wij gaan uit van een persoonlijke benadering van ouder en kind.

De Toffe BSO creëert een beschermende huiselijke omgeving voor kinderen waarin zij zich veilig en vertrouwd kunnen voelen en waar zij hun eigen unieke vaardigheden leren ontdekken. Wij geven ruimte en mogelijkheden voor ontwikkeling, inspanning, ontspanning.

Onze uitgangspunten

- aansluiten bij de wensen en het niveau van het kind
- buitenschoolse opvang bieden die voldoet aan de geldende kwaliteitsnormen
- buitenschoolse opvang bieden die voor alle kinderen in de leeftijd van tot 4 tot 13 jaar toegankelijk is
- nauwe samenwerking en communicatie met kinderen, hun ouders en de oudercommissie

De 3 doelstellingen waarop ons pedagogisch beleid is gericht

- waarborgen van emotionele en fysieke veiligheid
- ontwikkelen van persoonlijke- en sociale competentie
- overdracht van normen en waarden

Met als gevolg:

- zelfvertrouwen bij opvoeder en kind
- begrip en geduld voor elkaar
- goede sfeer
- verantwoordelijkheidsgevoel bij het kind
- positieve gevoelens

Om onze doelstellingen te kunnen behalen maken wij optimaal gebruik van

- pedagogisch medewerker
- de groep
- inrichting
- materialen

Visie op kinderen

Kinderen zijn van nature competente en creatieve wezens. Zij hebben een natuurlijke drang tot zelfontplooiing. Zij ontdekken de wereld om zich heen op hun eigen niveau afhankelijk van de mogelijkheden en zijn karakter.

Kinderen zijn prima in staat hun weg te vinden wanneer zij hiertoe de kans krijgen. Aan de P.M'ers de taak tot motiveren en stimuleren.

Visie op pedagogisch begeleiden

Kinderen krijgen bij ons de kans om andere kinderen en volwassenen te ontmoeten. Interactie tussen alle betrokkenen is hierbij bepalend. Kinderen worden beïnvloed door omgang met elkaar, hun omgeving en interactie tussen kinderen, opvoeders en pedagogisch medewerkers.

Doelen m.b.t. interactie

- positieve benadering
- stimuleren, waarderen en aanmoedigen
- aandacht
- betrokkenheid
- grenzen aangeven en bewaken

De Toffe BSO biedt kinderen een omgeving waarin zij spelenderwijs de kans krijgen tot ontwikkelen en zelfontplooiing. Wij geven kinderen ruimte en dagen kinderen uit door passend materiaal aan te bieden. Wij geven grenzen aan waarbinnen kinderen mogen ontdekken, ervaren en experimenteren.

Waarborgen van emotionele en fysieke veiligheid

Emotioneel

Het gevoel van kunnen vertrouwen, het kunnen bouwen op iemand en er mogen zijn.
Bewustwording van zichzelf en een eigen identiteit ontwikkelen.

Emotionele veiligheid is een voorwaarde voor het zo optimaal mogelijk kunnen ontwikkelen. De pedagogisch medewerkers zijn daar als veilig baken en zijn respectvol en liefdevol naar de kinderen en hun ouders. We zorgen ervoor dat een kind zich veilig voelt door aan te sluiten bij de behoeften van het kind. We nemen het kind serieus, zo proberen we er voor te zorgen dat het kind zich begrepen en gehoord voelt. Het kind weet dat de P.M'ers er altijd voor hen zijn.

Wij doen dat door:

- zó luisteren dat kinderen zich begrepen voelen,
- interactie op ooghoogte
- zó praten dat kinderen je ook begrijpen,
- zó conflicten oplossen dat niemand verliest,
- zó afspraken maken dat iedereen zich eraan houdt,
- constructief omgaan met verschillen in waarden

Voor de jongere kinderen (tussen 4 en 6 jaar) zorgen we voor wat meer rust (zeker bij binnenkomst) om zo de emotionele veiligheid meer te waarborgen. Zij krijgen bijvoorbeeld aan tafel eten en drinken aangeboden en de P.M'er zal in gesprek gaan met de kinderen over de structuur van de middag en hun wensen en behoefte. De oudere kinderen mogen zelf eten en drinken pakken van de tafel en gaan hun gang.

Fysiek

De ruimte en materialen spelen een belangrijke rol bij de fysieke veiligheid. De ruimte, de inrichting, het spelaanbod en de materialen zijn afgestemd op de leeftijden en ontwikkelingsfasen van de kinderen. Aan ons de uitdaging om een balans te vinden voor alle kinderen tussen een uitdagende maar toch veilige omgeving waar hij zich zo optimaal mogelijk kan ontwikkelen.

Kinderen hebben van nature drang om te bewegen en hun zintuigen te gebruiken. Ieder kind maakt in hoofdlijnen dezelfde ontwikkeling door maar met grote verschillen in tempo. In een veilige omgeving lijkt de motorische- en zintuiglijke ontwikkeling bijna vanzelf te gaan. Het kind wijst ons de weg.

Wij zorgen ervoor dat de ruimtes prikkelend, uitdagend en veilig zijn. Wij geven kinderen de gelegenheid doormiddel van een gevarieerd spelaanbod te ontdekken, herkennen en te bewegen. Naast ruimte voor vrij spel bieden we elke dag verschillende activiteiten aan. In overleg met de P.M'ers maken de kinderen een keuze voor spel of speelruimte.

Kinderen leren ook van elkaar en van de P.M'ers die een voorbeeldrol vervullen. Wij verzorgen groepsmomenten en activiteiten waarbij de kinderen de kans krijgen van elkaar en van ons te leren. Door samen te doen en ervaren krijgen de kinderen de kans om vertrouwd te raken met de groep en hun omgeving en dat zij mogen zijn wie ze zijn. Daarnaast geven wij ruimte voor individuele expressie.

Wij streven naar een gelijke en consequente manier van handelen binnen onze Toffe BSO. Kinderen ervaren op deze manier stabiliteit, structuur en vertrouwdheid. We zullen dan ook werken in vaste teams zodat de kinderen en hun ouders ook dezelfde pedagogisch medewerkers zien.

In onze huisregels staan punten beschreven die van invloed zijn op de veiligheid van de kinderen. De huisregels worden met regelmaat geëvalueerd en doorgenomen met de P.M'ers zodat zij kunnen handelen naar de huisregels van onze organisatie. Ook aan de kinderen worden de huisregels verteld die voor hen van toepassing zijn. Zo krijgen ook zij de gelegenheid zich hier naar te gedragen.

Jaarlijks vind er een risico-inventarisatie veiligheid en gezondheid plaats waardoor wij extra alert zijn op de veiligheid van de kinderen en wij indien nodig kunnen verbeteren. Indien er verbeterpunten zijn zullen wij deze direct serieus nemen en hiernaar handelen. Hierdoor kan de veiligheid van de kinderen gewaarborgd blijven. Daarnaast voert ook de brandweer jaarlijks een controle voor brandveiligheid en blusmiddelen uit en werken we volgens het hygiëne protocol.

Ontwikkelen van persoonlijke- en sociale competentie

- Hoe ga je met anderen om?
- Hoe leer je, je weg vinden binnen een groep?
- Leren samenwerken en rekening houden met anderen.
- Hoe voorkom je conflicten en hoe los je deze op?
- Leren verantwoordelijk zijn.

Voor kinderen in de leeftijd van 4 tot 13 jaar is het socialiseren erg belangrijk. Kinderen krijgen in onze Toffe BSO optimaal de kans andere kinderen te ontmoeten en vriendschappelijke relaties aan te gaan. Kinderen krijgen zo de kans hun sociale vaardigheden te ontwikkelen.

Kinderen leren door te spelen, door nieuwe ervaringen en door contact met anderen. Wij stimuleren kinderen hierin door positief gedrag aan te moedigen en oog te hebben voor het kind als individu en de groepsdynamica.

Het bevorderen van de zelfstandigheid van de kinderen en ruimte geven voor zelf ontdekken en zelf doen zorgen ervoor dat de zelfstandigheid van het kind gestimuleerd wordt en dat zij zelf kunnen ontdekken wie ze zijn en wat ze willen en kunnen. Waar nodig zijn de P.M'ers er voor ondersteuning en begeleiding.

Bij conflicthantering laten wij ook de kinderen zelf zoveel mogelijk zelf oplossen. De P.M'ers doen een stapje terug en bieden ondersteuning indien nodig. Hierdoor kunnen kinderen succeservaringen op doen en/ of krijgen zij suggesties ter verbetering. Dit komt het zelfvertrouwen van het kind ten goede. Vanzelfsprekend zullen de jongere kinderen meer begeleiding krijgen bij het oplossen van conflicten. Zij zullen nog moeten leren hoe hiermee om te gaan en hoe te handelen. We proberen het kind zelf het woord te laten doen maar samen met de P.M'er. Zij kan het kind helpen om te verwoorden en alternatieven te bedenken/ aan te geven.

De huisregels worden ook besproken met de kinderen. Dit gebeurt op een leeftijdsadequate manier. We leren de kinderen onze huisregels door ze, ze te vertellen, indien nodig een voorbeeld te geven of het samen te doen (voornamelijk bij de jongere kinderen). Zijn de kinderen wat ouder dan is het vaak al voldoende de regel te herhalen .

Een positieve interactie tussen kinderen onderling en met ouders en de P.M'ers is van essentieel belang voor het eigen kunnen maken van sociale vaardigheden en voorwaarde is voor het kunnen begrijpen van elkaar. Wij realiseren ons dat wij hierbij een voorbeeldrol vervullen. We leren kinderen weerbaar te worden en rekening te houden met elkaar door zelf het goede voorbeeld te geven en positieve ervaringen en uitingen te belonen. Wij zijn alert op verbale en non-verbale signalen van de kinderen en spelen hier op in. Dit om aan te sluiten bij het niveau en de behoeften van het kind.

Binnen onze Toffe BSO bieden wij opvang aan alle kinderen in de leeftijd van 4 tot 13 jaar. Kinderen krijgen dus volop de mogelijkheid in contact te komen met anderen. De groepssamenstelling kan per dag wisselen. De teamsamenstelling zal daar in tegen constant zijn (met uitzondering van ziekte en/of vakantie).

Wij sluiten aan bij de leeftijd en het niveau van het kind. Indien de groepsgrootte en de samenstelling het toelaat verdelen wij de kinderen op leeftijd over twee groepen. Één groep voor kinderen van 4 tot 8 jaar en één groep voor kinderen van 8 tot 13 jaar. Op deze manier proberen we de meeste rust te bieden, vooral voor de jongere kinderen. De inrichting en het aanwezige materiaal in de verschillende groepsruimtes zijn afgestemd op de verschillende leeftijden en de behoeften van de kinderen.

Kinderen kunnen deelnemen aan dezelfde activiteiten maar de oudere kinderen zouden meer vrijheden kunnen krijgen omdat zij minder begeleiding of ondersteuning nodig hebben. Denk hierbij bijvoorbeeld aan een activiteit met houtbewerking. Jongere kinderen kunnen onder begeleiding timmeren en oudere kinderen zouden zelfstandig kunnen timmeren (onder toezicht) en onder begeleiding zagen.

Kinderen krijgen activiteiten aangeboden die aansluiten bij de actualiteit en bij de leeftijd van de kinderen. Natuurlijk genieten wij zo veel mogelijk van onze omgeving en maken we gebruik van de mogelijkheden van onze ligging aan de rand van het bos.

Wij passen het gebruik van de ruimte, de omgeving en het activiteitenaanbod aan op de leeftijd van de kinderen en de samenstelling van de groep. De behoefte van het kind staat voorop. Zo zorgen wij ervoor dat kinderen van alle leeftijden zich prettig en veilig kunnen voelen op de BSO. De grotere kinderen hebben doorgaans meer behoefte aan ruimte voor voetbal, touwspringen, skeeleren, klimmen en rennen en de kleinere kinderen vermaken zich heerlijk op de glijbaan of in de zandbak. De jongere kinderen kunnen dan bijvoorbeeld gebruik maken van onze speeltuin en de oudere kinderen gaan naar het bos. Zo sluiten we aan bij de verschillende leeftijden.

In vakantieweken zullen er extra activiteiten worden georganiseerd zodat kinderen een Toffe vakantie hebben, ook op de buitenschoolse opvang.

Wij hebben geen aangrenzende buitenruimte maar door onze ligging aan de rand van het bos en onze speeltuin om eigen terrein is er meer dan voldoende gelegenheid om buiten te spelen.

Wij zoeken een balans tussen vrij spel en georganiseerde activiteiten .

Overdracht van normen en waarden

Het eigen maken van normen en waarden is een voorwaarde voor het kunnen deelnemen op een maatschappelijk geaccepteerde manier aan de samenleving.

De Toffe BSO is een bredere samenlevingsvorm dan het gezin. Kinderen ontmoeten er verschillende mensen en dus een diversiteit aan normen en waarden. Binnen de groep kan het kind zich de algemeen geldende waarden, normen en regels eigen maken. Binnen onze organisatie hanteren we

een aantal regels: o.a. niet bijten, slaan of schoppen, niet hard schreeuwen, blijven zitten tijdens het eten en elkaar helpen. Door de omgang met andere kinderen leren zij voor zichzelf op te komen, ontwikkelen ze zelfvertrouwen en kunnen ze een gevoel van eigenwaarde te ontwikkelen. Samen delen, op je beurt wachten en elkaar helpen en maken deel uit van de sociale vaardigheden. Onze P.M'ers zijn een voorbeeld voor de kinderen. Door duidelijk grenzen aan te geven en positief gedrag te belonen zorgen we ervoor dat kinderen leren wat wel en niet mag. Binnen deze grenzen is er ruimte om te experimenteren en ontdekken. Deze normen en waarden gelden voor iedereen binnen de Toffe BSO. Afgestemd op de leeftijd en ontwikkelingsfase van het kind, kan het kind ondersteuning krijgen van de P.M'er om hierin vaardig te worden. De P.M'ers wijzen de kinderen op de gemaakte afspraken en leggen de mogelijke gevolgen van hun gedrag uit. Uiteindelijk zal er samen gezocht worden naar het beste alternatief. Op deze manier kunnen zij ontwikkelen tot sociaal vaardige mensen. Jongere kinderen hebben deze begeleiding nog echt nodig omdat ze hierin nog veel moeten leren. Oudere kinderen hebben dit proces al eerder doorlopen en zijn doorgaans al meer thuis in de geldende normen en waarden. De P.M'ers zijn hierbij meer op de achtergrond aanwezig en bieden indien nodig ondersteuning.

In de buitenschoolse opvang maken kinderen deel uit van een groep. Vriendjes maken, ruzie maken, leren omgaan met boosheid, verdriet, teleurstelling en blijdschap zijn belangrijke ervaringen. Door grenzen te verkennen en te verleggen, door te winnen en te verliezen, leren kinderen wie ze zijn en wat ze kunnen en wat ze willen.

Ze leren problemen aanpakken en zich aan te passen aan veranderende omstandigheden.

Kinderen worden uitgenodigd om hun verhaal te vertellen, zich te laten zien en horen binnen de groep bijvoorbeeld tijdens gesprekjes aan tafel. Wij geven kinderen de ruimte om zelf creatief met al deze belevenissen om te gaan. Wij bieden waar nodig een helpende hand, sturen de kinderen aan, spelen mee, belonen, troosten en leren kinderen stap voor stap hoe ze kleine conflicten op kunnen lossen.

Onze pedagogisch medewerkers geven het juiste voorbeeld door actief en objectief te luisteren. Diversiteit van kinderen te respecteren en ieders temperament, emoties, interesses, behoefte, tempo, geslacht en evt. beperkingen te accepteren.

Activiteiten/ uitstapjes

Het ontvangst en eten en drinken vindt plaats in de basisgroep ruimte. Vervolgens geven de P.M'ers het dagprogramma aan en/ of de aan te bieden activiteiten op die dag. In overleg met de P.M'ers mogen de kinderen kiezen wat ze deze (mid)dag willen gaan doen. We houden hierbij wel rekening met de groepsgrootte.

Het activiteiten aanbod wordt zo georganiseerd dat er zowel voor de jongere kinderen als voor de oudere kinderen voldoende uitdaging is.

Kinderen mogen gebruik maken van elkaars groepsruimte voor het doen van activiteiten en vrij spel in de speelkamers. In overleg met de P.M'er kan er gedurende de (mid)dag gewisseld worden van activiteit/ ruimte.

Wij maken veel gebruik van de speeltuin (op eigen terrein), de speelweide en het avonturenbos. Tijdens deze 'uitjes' is de kind-leidster ratio ook gewaarborgd.

Bij toiletbezoek zal er een P.M'er of andere volwassene meelopen met het kind naar de toilet. Een kind verlaat de speelplaats nooit zonder begeleiding en/ of toezicht van een volwassene (tenminste 18 jaar).

Algemene Zaken

Plaatsingsbeleid

Ieder kind is welkom bij de Toffe BSO, mits er plaats is. Wanneer het kind intensievere begeleiding en zorg nodig heeft vanwege bijvoorbeeld een beperking dan kunnen wij tot de conclusie komen dat de Toffe BSO niet de juiste plaats is voor dat kind. Moeilijke kinderen bestaan niet. Wel kinderen die (tijdelijk) meer aandacht nodig hebben.

Aanmeldprocedure/ intakegesprek

In de avonduren kunnen ouders (op afspraak) geheel vrijblijvend kennis komen maken met de Toffe BSO. Wederzijds wordt er informatie uitgewisseld en is er tijd voor een rondleiding. Het allereerste contact met nieuwe ouders, het intake gesprek en hun rondleiding wordt altijd door de directie uitgevoerd.

Er wordt o.a. informatie gegeven over:

- Onze visie
- Beleid
- Onze mogelijkheden
- Activiteiten
- Wijze van vervoer
- Betaling
- Mentorschap
- Communicatie

Om thuis nog het een en ander na te lezen ontvangen ouders een informatiepakketje met daarin ook een inschrijfformulier.

Inschrijven

Ouders kunnen kinderen altijd inschrijven. Vervolgens ontvangen zij een bevestiging van ontvangst. Als er plaats is op de door ouders aangegeven dagdelen, nemen wij contact op met de ouders en zijn ze gegarandeerd van een plaats voor hun kind. Ook de school zal na bevestiging van inschrijving ingelicht worden over de dagen dat het kind door de Toffe BSO opgehaald zal worden.

Contract/ plaatsingsovereenkomst /betaling

(Bij voorkeur) 4 weken voordat een kind op de Toffe BSO komt ontvangen ouders de plaatsingsovereenkomst en het contract. Deze moeten ondertekend en ingeleverd zijn op de Toffe BSO voordat het kind komt. Op de plaatsingsovereenkomst staan:

het contractnummer/ ingangsdatum/soort opvang /welke dagen /uur en dagtarief .

Binnen het contract zijn een aantal begrippen en voorwaarden opgenomen, wat door ouders en de Toffe BSO wordt ondertekend.

Ouders ontvangen maandelijks een rekening voor de opvang. Dit is een betaling vooraf.

De rekening gaat via de postvakken/ mappen van de kinderen mee naar huis.

Bij betaling aan de Toffe BSO is het wenselijk om het referentienummer te vermelden en de naam en achternaam van het kind.

Ouders dienen de postmap van hun kind regelmatig te legen.

Bij de keuze voor voorschoolse opvang is het afnemen van tenminste één middag naschoolse opvang verplicht.

Opzeggen

Wanneer een ouder het afnemen van opvang wil stop zetten hanteren wij een opzegtermijn van 1 maand vanaf het moment dat de opzegging door ons ontvangen is.

Vervoer

Alle kinderen in de basisschoolleeftijd zijn van harte welkom bij onze 'Toffe BSO'. Wij brengen de kinderen naar de 'Toffe BSO' met de auto. Wij maken geen gebruik van taxidiensten. Wij gebruiken indien nodig zitverhogers. De schooltijden variëren onder de basisscholen. Het is daarom soms mogelijk om kinderen van meerdere scholen tegelijk te vervoeren. Kinderen worden nooit alleen gelaten. Bij het ophalen van de kinderen staan wij altijd duidelijk in het zicht van de kinderen op de afgesproken plek te wachten. Er wordt gestreefd naar een maximale tijdsduur van de rit (van school naar de BSO) van 15 tot 20 minuten.

Contract en tarieven

Contracten voor de buitenschoolse opvang worden aangeboden op basis van 40 weken. Dit is het totaal aantal weken dat het kind op jaarbasis naar school gaat. Daarnaast is het mogelijk om een contract af te sluiten voor de vakantie weken, dit zijn 11 weken per jaar. Ook bestaat er de mogelijkheid voor een contract voor 46 weken (40 schoolweken en 6 vakantieweken). Er zijn verschillende combinaties mogelijk bij het afsluiten van een contract. Wanneer een 46 weken contract na januari is afgesloten, zal naar rato berekend worden hoeveel weken vakantie jullie moeten doorgeven voor de periode tot januari eerstvolgend. Wij ronden af op hele weken. Er is geen maximum in afname.

Tarieven per kind

* Wij berekenen € 2,50 per rit per dag aan vervoerskosten.

De prijs per uur bij een contract voor 51 weken is €7,06

De prijs per uur bij een contract voor 46 weken is €7,25

De prijs per uur bij een contract voor 40 weken is €7,70

De prijs per uur bij een vakantiedag is €7,70

Indien de basisschool geen continu-rooster hanteert zullen de kinderen 's middags een broodmaaltijd aangeboden krijgen. Tijdens de vakanties zullen kinderen ook een lunch aangeboden krijgen. De prijzen zijn inclusief drinken, tussendoortjes en (al dan niet) georganiseerde activiteiten.

Studiedagen, op het moment dat het kind een studiedag heeft zou je gebruik kunnen maken van de (studie)stripkaart. Bij vijf aanmeldingen of meer zijn wij op een studiedag de gehele dag geopend. Inschrijven voor een studiedag kan middels het sturen van een email of middels de intekenlijst in de hal van de Toffe BSO. Wij bieden opvang op een studiedag bij tenminste 5 aanmeldingen.

Wachlijst

Als er niet direct plaats is voor een kind dan komt het op de wachtlijst. Dit kan diverse oorzaken hebben; plantechisch (schoolafhankelijk) of de maximale groepsgrootte is bereikt. Broertjes en zusjes van reeds geplaatste kinderen hebben voorrang op de eventuele wachtlijst. Daarnaast krijgen de kinderen die doorstromen vanuit de Kabouterhoeve voorrang.

Op dit moment is er een wachtlijst op dinsdag en donderdag.

Groepssamenstelling en groepsgrootte

De Toffe BSO biedt opvang aan kinderen in de leeftijd van 4 tot 13 jaar. Bij voorkeur verdeeld over drie groepen. We kijken naar de leeftijd en de aard van het kind en houden daar met de groepssamenstelling zoveel mogelijk rekening mee. Uitgangspunt is maximaal 20 kinderen per groep.

De Toffe BSO beschikt over meerdere ruimtes. Deze ruimtes zijn allen toegankelijk voor de kinderen (onder begeleiding). We maken gebruik van onze bosrijke omgeving en de speeltuin op ons eigen terrein. Kinderen van de kinderdagopvang en de buitenschoolse opvang spelen altijd gescheiden i.v.m. het grote leeftijdsverschil.

Alle kinderen worden gekoppeld aan een basisgroep. Kinderen verblijven in maximaal één andere groep dan hun basisgroep. Wanneer een kind in een andere groep zal verblijven dan zijn of haar basisgroep, dienen ouders hier schriftelijk toestemming voor te geven. De Toffe BSO heeft op dit moment drie groepen met kinderen in de leeftijd 4-11 jaar. Alle groepen spelen samen met elkaar en maken gebruik van elkaars basisgroepruimte voor het doen van activiteiten en delen de overige speelruimtes. Kinderen krijgen de gelegenheid om (onder toezicht) van alle ruimtes gebruik te maken en zijn dus niet enkel op hun basisgroep.

Wanneer wij met een grote groep kinderen (meer dan 30 kinderen) een uitstapje zullen gaan maken dan zullen wij tenminste met twee beroepskrachten meer dan dat is voorgeschreven middels de richtlijnen van de GGD op pad gaan.

De samenstelling van de kinderen zal zorgvuldig bekeken worden en er zullen groepen worden gevormd waardoor overzicht het best bewaakt kan worden.

Wij kunnen aan maximaal 55 kinderen per dag opvang bieden.

Op dit moment zijn er maandag twee basisgroepen en op dinsdag en donderdag drie basisgroepen. Op woensdag en vrijdag zijn de groepen samengevoegd tot één groep.

Leidster – kind – ratio en vier-ogenprincipe

In de Beleidsregels kwaliteit kinderopvang, staan voorschriften met hoeveel P.M'ers op de groep moeten staan. De verhouding tussen het aantal P.M'ers en aanwezige kinderen in de groep bedraagt tenminste:

In de categorie van 4 tot 12 jaar mag 1 beroepskracht tot en met 11 kinderen opvangen

Veelal tref je naast de vaste P.M'ers een groepshulp, vrijwilliger of stagiaire aan. Deze keuze maakt het mogelijk om meer activiteiten te ondernemen en ook regelmatig erop uit te gaan, naar het bos, dorp of de markt. Zij zijn de extra handen en ogen van onze P.M'ers en verrichten ook dezelfde taken. Daarnaast werken wij veelal met een royale personeelsbezetting. Een groepshulp, vrijwilliger of stagiaire is nooit alleen met de kinderen. De P.M'ers dragen de eindverantwoordelijkheid. Iedere stagiair heeft een begeleider. Deze is er om de stagiair te ondersteunen, vragen te beantwoorden en te beoordelen. De begeleider overlegt ook met zijn/ haar collega's indien nodig.

Beroepskracht in opleiding (BBL)

Een beroepskracht in opleiding is een beroepskracht die de beroepsbegeleidende leerweg (BBL) volgt en beschikt over een arbeidsovereenkomst. Afhankelijk van de competenties van de leerling kan de houder de leerling formatief (als beroepskracht) inzetten. De formatieve inzetbaarheid is oplopend van 0 tot 100% in de eerste twee fasen. Dit wordt vastgesteld en schriftelijk vastgelegd door ons, op basis van informatie van de opleidings- en praktijkbegeleider. De opleidingsfasen zijn bij een normatieve opleidingsduur van drie jaar conform de leerjaren. Bij een andere opleidingsduur wordt de fase en de ingangsdatum ervan bepaald op basis van informatie van de opleiding. Oplopende inzet De BBL-leerling krijgt naarmate de opleiding vordert meer verantwoordelijkheden. De mate van formatieve inzet is op basis van informatie van zowel de opleidings- als de praktijkbegeleider. De opleiding geeft informatie over de fase waarin de leerling zit en hoe de voortgang is. Zijn alle toetsen gehaald, of is er juist een achterstand? De praktijkbegeleider geeft informatie over de voortgang in de praktijk. Kan de BBL-leerling de gegeven verantwoordelijkheden aan, zijn er knelpunten of moeilijkheden of gaat het boven verwachting? Meer inzetbaarheid Soms zijn er redenen om de beroepskracht in opleiding meer of sneller formatief in te zetten. De leerling kan eerder praktijkervaring hebben opgedaan of kan de opdrachten en de toetsen sneller maken dan gemiddeld. De werkgever kan dan besluiten om op basis van deze (aantoonbare) informatie de mate van formatieve inzetbaarheid uit te breiden. Let op: elke wijziging in de mate van inzetbaarheid moet opnieuw worden vastgesteld, op basis van toetsbare informatie vanuit de opleiding en de praktijk.

Wij waarborgen het vier-ogen principe. Dit houdt in dat er (in principe) nooit een pedagogisch medewerker alleen op de groep staat. Indien voor een korte periode op een dag onverhoopt toch een pedagogisch medewerker alleen staat op de groep dan is in het pand van de Toffe BSO altijd tenminste 1 andere volwassene aanwezig die de taak van achterwacht op zich neemt. De P.M'er kan dus altijd gezien en/of gehoord worden door een andere volwassene. Indien nodig kan deze ook een helpende hand bieden. Een afwijking in de personeelsbezetting zal alleen mogelijk zijn voor 09:00u of na 17:30 u of tijdens een middag pauze (vakantie / studiedag opvang). Een afwijking zal niet langer dan 3 uur zijn tijdens opvang in de schoolvakanties of maximaal één half uur op schooldagen.

Tijdens schooldagen kan er afgeweken worden in de personeelsbezetting tussen :

17:30 uur en 18:00 uur

Tussen 14:00 uur en 17:30 uur zal er niet afgeweken worden.

Tijdens schoolvakanties kan er afgeweken worden in de personeelsbezetting tussen:
07:30 uur en 08:30 uur
12:30 uur en 14:00 uur
17:30 uur en 18:00 uur

Tussen 08:30 uur en 12:30 uur zal er niet afgeweken worden
Tussen 14:00 uur en 17:30 uur zal er niet afgeweken worden

De pedagogisch medewerkers/ personeel

Naast de intake met de directie van de Toffe BSO krijgen de ouders met verschillende mensen te maken. Het meeste contact vindt plaats met de P.M'er die voor betrouwbare dagelijkse zorg garant staat. Daarnaast kunnen er stagiaires en/ of groepshulpen aanwezig zijn. Stagiaires komen met vragen en opdrachten, die ons voortdurend alert houden.

Zowel de stagiaires, beroepskrachten in opleiding als de groepshulpen zorgen ook voor een paar extra handen en ogen op de groep.

Bovengenoemde zijn (gedeeltelijk) boventallig op de groep aanwezig. Stagiaires worden in de gelegenheid gesteld om de beroepskwalificaties te ontwikkelen. Zij krijgen bij ons de kans om ervaringen op te doen, te werken aan hun doelen en kunnen hun stage opdrachten uitvoeren. Zowel vrijwilligers als stagiaires krijgen de gelegenheid om dezelfde taken uit te voeren als de pedagogisch medewerkers. Echter zal dit altijd onder begeleiding en toezicht van een P.M'er zijn. De P.M'er draagt de verantwoordelijkheid en biedt hulp indien nodig. Bij stagiaires zal de stagebegeleider (één van de P.M'ers contact onderhouden met school en eventuele opdrachten beoordelen.

Ouders worden ruim van tevoren op de hoogte gesteld wanneer er een nieuwe stagiaire zal komen. Dit doen wij door middel van een deurposter op de desbetreffende groep.

De P.M'ers die bij ons werken zijn allemaal in bezit van minimaal een MBO diploma dat voldoet aan de opleidingseisen gesteld vanuit de CAO kinderopvang en de wet kinderopvang.

Functioneren en toetsen van de praktijk

De P.M'ers voeren de gemaakte afspraken uit in de praktijk .

Om dit met goede zorg en in goed vertrouwen te kunnen laten verlopen, bespreken en toetsen wij de praktijk.

- Jaarlijks vinden er functioneringsgesprekken plaats.
- 4 tot 6 maal per jaar vindt er een werk- overleg plaats, waarbinnen bijzonderheden van de kinderen en organisatorische zaken aan de orde komen.
- Verder houden we ons op de hoogte via vakbladen, digitale nieuwsbrieven en beurs bezoeken van de actuele ontwikkelingen binnen de kinderopvang.
- Er zijn mogelijkheden voor bijscholing van de P.M'ers.
- P.M'ers worden gecoacht door de pedagogisch beleidsmedewerker/ coach
- 1 a 2 maal per jaar is er een thema avond voor de ouders.

Mentorschap

Door de invoering van de wet IKK sinds januari 2018 zal ieder kind een mentor toegewezen krijgen.

Als mentor ben je het vaste aanspreekpunt voor ouders en bij oudere kinderen ook voor het kind. Zij volgt de ontwikkeling van het kind nauwkeurig en zorgt indien nodig voor een overdracht naar collega's en school.

Een mentor is direct bij de opvang van het kind betrokken en is dus één van de vaste leidsters van de groep. Bij voorkeur zal de mentor jullie aan het einde van de opvangdag informeren over het

welbevinden en eventuele bijzonderheden van jullie kinderen) die dag. Op verzoek van de mentor en/ of de ouders kan er altijd een gesprek gepland worden om de ontwikkeling en/of welzijn van het kind te bespreken.

Wij doen ons uiterste best ervoor te zorgen dat de mentor van het kind zoveel mogelijk aanwezig is op de momenten dat het kind opvang afneemt. Door ziekte, vakantie of ruilen van opvang is dit echter niet altijd haalbaar. Natuurlijk zijn de collega leidsters ook op de hoogte van de ontwikkeling van de kinderen en worden bijzonderheden met elkaar gecommuniceerd en geregistreerd. In de hal hangt een overzicht met de kind-mentor koppeling zodat ouders weten wie de mentor van hun kind is. Naast dat het kind verteld wordt wie zijn/ haar mentor is proberen we het zo te organiseren dat de mentor het kind(zeker in de beginperiode) wat extra aandacht kan geven en hem of haar naar school brengt en/ of ophaalt. Dit doen we zodat het kind kan kennis maken, zich veilig kan voelen en een vertrouwensband kan ontwikkelen met de mentor. Op deze manier is het later mogelijk hier wat vrijer in te worden terwijl het kind wel de ruimte voelt altijd terug te kunnen vallen op zijn/ haar mentor.

Mocht het kind tussentijds van mentor wisselen, dan zullen we de ouders hier schriftelijk over informeren en zal de lijst in de hal hierop worden aangepast. Daarnaast zal het proces zoals hierboven staat beschreven herhaald worden (indien nodig) ter kennismaking met de nieuwe mentor. Kinderen die al langer bij de Toffe BSO zijn, hebben het doorlopen van dit proces vaak niet meer opnieuw nodig en is benoemen al voldoende. We stemmen dit af per kind.

Personenregister kinderopvang

Alle medewerkers, stagiaires, beroepskracht in opleiding en vrijwilligers van de Toffe BSO zijn ingeschreven in het Personenregister Kinderopvang en gekoppeld aan onze organisatie.

Openingstijden

Wij zijn van maandag t/m vrijdag geopend

Naschoolse opvang Ma t/m Vrij	± 14:00 - 18:00
Vakantie opvang	07:30 - 18:00
Vroege opvang	07:00 - 07:30
Verlengde opvang	18:00 - 18:30

Brengen naar de vakantie opvang 07:30-09:00

Ophalen van de naschoolse opvang of vakantie opvang 16:30 uur en 18:00

Verlengde opvang is incidenteel mogelijk (in overleg) mogelijk tegen aangepast tarief (€7,80 per kind, per half uur).

Wij zijn de dagen tussen Kerst en Oud en Nieuw, de algemeen erkende feestdagen en de vrijdag na Hemelvaart gesloten.

Mocht dit een keer afwijken i.v.m. een georganiseerd uitstapje of activiteit zullen jullie hier van tevoren van op de hoogte worden gesteld.

Brengen en ophalen van de kinderen

- Om de rust en de sfeer van de kinderen zoveel mogelijk te waarborgen, vragen wij de ouders om zich ook aan deze tijden te houden.
- Afwijken van de haal en breng tijden? Ouders kunnen overleggen met de P.M'ers, zij weten wat de mogelijkheden zijn.
- Kinderen mogen alleen gehaald worden door ouders. Mochten ouders iemand anders gevraagd hebben hun kind op te halen dan melden ze dit bij de P.M'er. Wij geven uw kind nooit mee aan een vreemde.
- Mocht uw kind door een ander opgehaald worden dan zouden wij het fijn vinden dat u een foto aanlevert aan de P.M'ers op de groep.

Wennen

Wanneer er een kind nieuw op de groep komt zal hij extra aandacht krijgen. Het is van groot belang dat het kind warm ontvangen wordt en een welkom gevoel ervaart. Dit doen de P.M'ers door het kind te betrekken bij de groep, individuele aandacht te geven, een rondleiding te geven en samen door te nemen wat alle mogelijkheden van de Toffe BSO zijn en van zijn of haar basisgroep.

Afwezigheid

Het kan voorkomen dat een kind een keer niet kan komen spelen op de Toffe BSO

We stellen het zeer op prijs als ouders dit tijdig laten weten maar graag uiterlijk voor 08:00 uur ochtends aan ons. Indien het kind ziek van school wordt gehaald, moet dit ook aan de Toffe BSO worden doorgegeven.

Komt het kind een keer niet naar de Toffe BSO, dan hebben de ouders geen recht op een inhaaldag/deel. Wel zal er betaald moeten worden voor deze dag. Er is wel de mogelijkheid tot ruilen van dag (hiervoor gelden de 'ruilregels').

Mocht een kind niet gebracht worden maar de P.M'ers verwachten het kind wel dan zullen wij altijd contact opnemen met de ouders en informeren wat de reden is van afwezigheid.

Wij gaan er vanuit dat een kind altijd komt tenzij doorgegeven is dat het betreffende kind afwezig is. Bij geen bericht rekenen we dus op aanwezigheid van het kind.

Ruilen

Ouders hebben de mogelijkheid om dagen te ruilen, de regels hierbij zijn:

- Vooraf (vóór de te ruilen dag) overleggen of dit mogelijk is door ons een mail te sturen.
- de ruil moet plaats vinden binnen twee weken.

Strippenkaart

Alle kinderen krijgen een strippenkaart.

Deze is één jaar geldig en geeft de mogelijkheid om extra dagdelen tegen een goedkoper uurtarief (€6,00 p.u.) af te nemen.

Extra opvang: meer dagdelen opvang dan in het contract beschreven staan.

De strippenkaart kan niet ingezet worden tijdens een doorgegeven vakantieweek in combinatie met een 40- of 46 weken contract.

Extra opvang

Wilt u daarnaast nog extra opvang afnemen dan kunt u dit aanvragen via de mail.

Aan de hand van de planning wordt dan bekeken wat de mogelijkheden zijn. Voor deze extra opvang geldt het reguliere uurtarief. Bij voorkeur zal het kind dat extra opvang afneemt worden opgevangen in zijn/ haar eigen basisgroep.

Extra opvang: meer dagdelen opvang dan in het contract beschreven staan.

Flexibele opvang

De Toffe BSO biedt (een beperkt aantal plaatsen) flexibele opvang aan. Dit houdt in dat kinderen niet iedere week op de zelfde dagen zullen komen spelen.

Voor flexibele opvang geldt een ander uurtarief.

Ziek, wat dan?

Als een kind ziek is heeft het meer zorg nodig. Vaak voelt het zich het beste als het thuis is, zonder de prikkels die de opvang met zich meebrengt. Als een ziek kind de andere kinderen ziet spelen wil het misschien ook meedoen, terwijl het dat eigenlijk niet kan.

Wanneer een kind ziek wordt terwijl het bij ons is, nemen wij contact met de ouders op om de situatie te bespreken.

Indien het kind 38.5 graden koorts heeft bent u verplicht het kind op te komen halen.

Indien een kind ziek van school moet worden gehaald, is dit de verantwoordelijkheid van de ouder.

De ouder dient de Toffe BSO ervan op de hoogte te stellen dat het zieke kind die middag niet naar de Toffe BSO komt.

Mocht een kind langdurig ziek zijn dan stellen wij voor om in een persoonlijk gesprek met de directie een overeenstemming te bereiken over de kosten, die normaliter doorbetaald moeten worden.

Indien de situatie zich voordoet dat we naar een huisarts (bij voorkeur de huisarts van het kind) moeten dan zal er (indien gewenst) een P.M'er mee gaan.

Wanneer het een spoedgeval betreft bellen wij 112 en nemen daarna direct contact met de ouders op. Er gaat een P.M'er mee naar het ziekenhuis.

Een gemiste opvangdag i.v.m. ziekte kan niet worden ingehaald.

Medicijnen en zalfjes

Het komt voor dat een kind (tijdelijk) medicijnen toegediend moet krijgen, ouders moeten hiervoor een formulier medicijntoediening (in tweevoud) invullen.

Wij zijn hiertoe verplicht door de GGD.

Sluitingsdata

Ons kinderdagverblijf en de buitenschoolse opvang is 51 weken per jaar geopend, van maandag tot en met vrijdag. De dagen tussen kerst en oud- en Nieuwjaar zijn wij gesloten.

Vastgestelde vrije dagen:

- 1^e en 2^e kerstdag
- Op 24 december sluiten wij om 15.00 uur
- Nieuwjaarsdag
- 1^e en 2^e paasdag
- 1^e en 2^e pinksterdag
- Hemelvaart en de dag na hemelvaart
- Koningsdag
- Bevrijdingsdag (5 mei, dit is één keer in de 5 jaar een vrije dag. De eerst volgende keer is dit in 2025)

Mocht er een reden zijn om af te wijken van de vrije dagen dan zullen wij hier vroegtijdig over communiceren met de ouders.

Mocht je opvang afnemen op een van de bovengenoemde erkende feestdagen (m.u.v. 25,26 en 31 december en 1 januari), dan is het mogelijk deze gemiste opvangdag op een ander moment in te halen. Hiervoor gelden de 'ruilregels'.

Ouders

Overdracht/communicatie

Opvoeden doe je samen. Op het moment dat ouders hun kind naar de opvang brengen speelt de kinderopvang een rol in de opvoeding en dat vraagt om goede communicatie.

Niet alleen tijdens de intake, het wennen, maar ook aan het begin en het eind van de iedere dag. De P.M'er zal de ouder(s) vertellen hoe het de (mid)dag gegaan is. Ook als er bijzonderheden vanuit school bekend zijn bij ons zullen deze aan de ouder(s) overgedragen worden.

Brengen en halen

Als de kinderen worden gebracht en gehaald is er de gelegenheid voor ouders om een kopje koffie of thee te drinken. Er is dan tijd om informatie over het kind uit te wisselen. Belangrijk voor ons is te weten hoe het kind thuis was, heeft het goed gegeten en geslapen, zijn er bijzondere omstandigheden, ook leuke dingen mogen verteld worden, als een kind een nachtje is wezen logeren dan is het leuk als daar overdag naar gevraagd wordt. Het kind kan zijn verhaal vertellen.

Anderzijds is het heel belangrijk dat de informatie van de belevenissen van het kind op de BSO ook aan de ouders wordt verteld. Wat is er die dag gedaan, welke stemming had het kind erbij, was het teruggetrokken of juist uitbundig.

Telefonisch contact

Naast deze manier van communiceren mogen ouders altijd telefonisch contact met ons opnemen. Ons telefoonnummer is: 024-3975897

Problemen signaleren

We volgen de kinderen in hun ontwikkeling, in doen en laten. Problemen kunnen zich natuurlijk altijd voordoen. Kleine problemen, zijn vaak buien die overgaan. Bij problemen, groot of klein, die regelmatig of langdurig optreden, lichten wij de ouders altijd in. De mentor van het kind houdt een extra oogje in het zijl. In de gang hangt het overzicht in de gang waarop staat vermeld wie de mentor van uw kind is. Indien wenselijk kan er een gesprek ('10-minutengesprek') worden gepland met de mentor van uw kind. Bij zorg maken we natuurlijk altijd tijd om samen met de ouders in gesprek te gaan en te kijken naar wat wenselijk is om zo goed mogelijk aan te sluiten bij de behoefte van het kind. Bijzonderheden in gedrag of ontwikkeling worden dus ten allen tijden gecommuniceerd met de ouder(s). De mentor van het kind houdt documentatie bij over het kind. Indien nodig kunnen de P.M'ers de ouders het advies geven contact op te nemen met een huisarts, contact persoon 'Passende kinderopvang' of het sociaal team. Dit zal altijd in samenspraak met de ouder(s) gaan.

Info / de Toffe krant

In de entree van de groepen hangt (indien we dit hebben) belangrijke informatie.

Informatie zoals: mededelingen, sluitingsdagen, besmettelijke ziekten, geboortekaartjes, info vanuit de oudercommissie etc.

4 keer per jaar verschijnt er een Toffe Kabouterkrant, met o.a wetenswaardigheden, foto's en tip's.

Uw mening/ oudercommissie (O.C)

Naast het dagelijkse contact kunnen ouders er ook voor kiezen mee te denken over beleidsmatige zaken. Hiervoor kunnen ouders contact opnemen met een van de leden van de OC. De OC bestaat uit minimaal 2 ouders van kinderen binnen de organisatie.

Klachten

De Toffe BSO is aangesloten bij de Geschillencommissie kinderopvang.

Wanneer het gaat om de belangen van hun kind, zijn ouders natuurlijk kritisch. Dat vinden wij ook belangrijk. Het kan voorkomen dat er zaken zijn die ouders niet prettig vinden verlopen en/ of waar ze een klacht over hebben.

Uiteraard kunnen ouders altijd bij ons komen met hun klacht. Wij hopen dat we samen naar een gepaste oplossing kunnen zoeken. Ook de oudercommissie heeft een contactpersoon bij klachten.

U bent als ouder echter *niet verplicht om eerst intern uw klacht aan te kaarten*. Indien een klacht niet intern opgelost kan worden kunt u als individuele ouder terecht bij de geschillencommissie kinderopvang en peuterspeelzalen.

De Toffe BSO hanteert een protocol "Klachtenregeling".

Indien een klacht niet intern opgelost kan worden kunnen ouders informeren naar het protocol 'klachtenregeling'. Hierin staat beschreven waar ouders terecht kunnen met een klacht

Veiligheid en gezondheid

Beleid veiligheid en gezondheid

Jaarlijks voeren we een quik scan uit, aan de hand van de adviezen vanuit de overheid met betrekking tot veiligheid en gezondheidsmanagement.

De P.M'ers beoordelen door middel van inventarisatie lijsten de risico's binnen hun eigen groepen en bespreken dit samen met de directie. Hier zal naar gehandeld worden. Indien nodig zal de ruimte zo aangepast worden dat de risico's zo beperkt mogelijk zijn/ blijven.

De inventarisaties worden verwerkt en een plan van aanpak wordt gemaakt, uitgevoerd en in de praktijk getoetst. De inventarisaties zijn inzichtelijk en kunnen ouders opvragen bij de directie. De risico's worden besproken binnen het team en de te nemen maatregelen worden jaarlijks geëvalueerd om zo te checken of deze maatregelen doeltreffend zijn geweest, Indien wenselijk worden er nieuwe maatregelen getroffen om de veiligheid van de kinderen en de P.M'ers te waarborgen.

Tevens controleert de brandweer jaarlijks op brandveiligheid en word ook de brandblusapparatuur gecontroleerd. Dit alles is inzichtelijk gemaakt in het Beleid veiligheid en gezondheid.

Huis,- gedrag,- en veiligheidsregels

Om de veiligheid te garanderen binnen de Toffe BSO zijn er huis,- veiligheid,- en gedragsregels van kracht. Iedereen die de Toffe BSO bezoekt wordt geacht zich aan deze regels te houden. Ook de kinderen.

Om risico's zo klein mogelijk te houden en zaken op een goede manier te laten verlopen zijn er een aantal protocollen waar mee wij werken binnen de Toffe BSO.

BHV en kinder-EHBO

De meeste P.M'ers zijn in het bezit van een geldig BHV diploma.

Jaarlijks worden er herhalingsoefeningen uitgevoerd, die vinden plaats op de Toffe BSO.

Wij oefenen dan in de praktijk hoe te handelen bij brand, calamiteiten en hoe het werkt bij een ontruiming. Zo ontdekken en leren we waar eventuele knelpunten en/of verbeterpunten zitten.

Daarnaast zijn er P.M'ers met een geldig kinder-EHBO certificaat. Per dag zal er tenminste één P.M'er aanwezig zijn die in het bezit is van een geldig kinder-EHBO certificaat.

Privacy policy

Bij inschrijving van jullie kind(eren) bij de Toffe BSO ontvangen alle ouders vanaf nu onze Privacy Policy . Deze is ook te lezen op onze website. Daarnaast vragen wij jullie om uitdrukkelijke toestemming voor het plaatsen van foto's op Social Media, onze website en de Toffe Kabouterkrant. Is dit formulier niet bij ons retour gekomen of is deze niet ingevuld, dan gaan wij er van uit dat alle antwoorden met 'Nee' zijn ingevuld.

Wij doen er alles aan om uw privacy te waarborgen en gaan daarom zorgvuldig om met persoonsgegevens. Wij houden ons in alle gevallen aan de toepasselijke wet- en regelgeving, waaronder de Algemene Verordening Gegevensbescherming. Dit brengt met zich mee dat wij in ieder geval:

- Persoonsgegevens verwerken in overeenstemming met het doel waarvoor deze zijn verstrekt, deze doelen en type persoonsgegevens zijn beschreven in de Privacy policy;
- De verwerking van de persoonsgegevens beperkt is tot enkel die gegevens welke minimaal nodig zijn voor de doeleinden waarvoor ze worden verwerkt;
- Vragen om uitdrukkelijke toestemming als wij deze nodig hebben voor de verwerking van de persoonsgegevens;
- Passende technische en organisatorische maatregelen hebben genomen zodat de beveiliging van de persoonsgegevens gewaarborgd is;
- Geen persoonsgegevens doorgeven aan andere partijen, tenzij dit nodig is voor uitvoering van de doeleinden waarvoor ze zijn verstrekt;
- Op de hoogte zijn van de rechten omtrent uw persoonsgegevens, jullie hierop willen wijzen en deze respecteren.

Lees onze Privacy Policy eens goed door (www.toffebso.nl – Bijdehandjes- Formulieren) . Indien je na het doornemen van onze Privacy policy, vragen hebt hierover of contact met ons wenst op te nemen kan dit door ons een email te sturen.

GGD inspectie

Om er voor te zorgen dat onze opvang blijft voldoen aan de gestelde kwaliteitseisen voert de GGD jaarlijks een inspectie uit volgens de wet kinderopvang.

De inspectie gebieden zijn o.a.;

- pedagogische kwaliteit
- oudercommissie
- klachtenregeling
- personeel
- leidster - kind ratio
- beleid veiligheid en gezondheid

Van deze inspectie wordt een rapport gemaakt waarvan een exemplaar naar de gemeente Groesbeek gaat. Vervolgens geeft de gemeente aan de hand van het inspectierapport aan de Toffe BSO door wat al dan niet aangepast dient te worden.

De Toffe BSO ontvangt ook zelf een exemplaar van het inspectierapport. Een kopie hiervan wordt aan de O.C verstrekt.

Het inspectierapport is door ouders op te vragen bij de directie en kan gelezen worden via Google of middels de link op de website.

Kinderopvangtoeslag aanvragen?

Voor het aanvragen van kinderopvangtoeslag www.belastingdienst.nl.

Vraag deze toeslag binnen 3 maanden na de maand waarin het kind voor het eerst naar de opvang gaat. Wacht niet te lang met aanvragen, anders loop je de kinderopvangtoeslag mis.

Voor deze aanvraag is van beide ouders (indien van toepassing) het BSN nummer nodig en het toetsingsinkomen.

Van ons heb je het LRK-nummer nodig, de uurprijs en het aantal opvanguren per maand.

LRK-nummer: 200793421

Uurprijs: staat vermeld op de plaatsingsovereenkomst (gebruik het gemiddelde uurtarief)

Opvanguren per maand: op de plaatsingsovereenkomst staan de opvanguren per jaar vermeld. Deze delen door 12 voor de opvanguren per maand.

Gegevens

Mocht je vragen hebben of een plekje willen reserveren dan horen wij dit graag. Stuur dan een mail naar: kabouterhoeve@upcmail.nl

'Toffe' buitenschoolse opvang

Heumensebaan 25b

6561 CJ

Groesbeek

Tel.nr.: 024-3975897

www.toffebso.nl